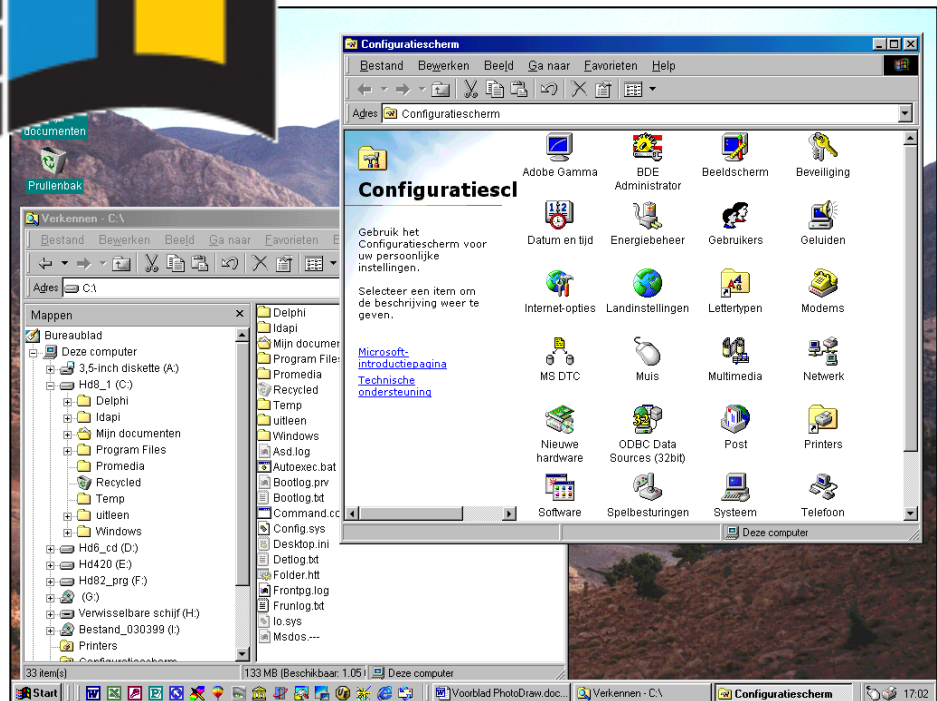


Volwassenen, Jeugd en Informatica vzw

Schoolstraat 10, 3920 Lommel

Windows 2000/XP



Door Stefan Cruysberghs, 1998



Introductie Microsoft Windows 2000/XP

Inhoud

INLEIDING	2
DE START-KNOP	8
HET BUREAUBLAD	11
WINDOWS VERKENNER	12
BESTANDEN BEHEREN	15
DISKETTES FORMATTEREN	17
DISKETTES KOPIËREN	18



Door Stefan Cruysberghs
Juli 2003

Introductie

Microsoft Windows 2000/XP

Inleiding

Windows is de naam van het **besturingssysteem** en de **grafische gebruikersomgeving** die het werken met de computer aanzienlijk vereenvoudigt.

De basisbewerkingen om een computer effectief te kunnen gebruiken zijn dus ook aanwezig onder Windows:

- ◇ toepassingen starten, uitvoeren en beëindigen
- ◇ het afdrukken van bestanden
- ◇ het werken met bestanden: bv. kopiëren en verplaatsen
- ◇ het werken met directory-boomstructuren

Het volstaat om met de muispijl ergens op het scherm te klikken. Zo moeten we ook geen commando's vanbuiten kennen en wordt alles veel eenvoudiger. Alles wat onder MS-DOS kan, kan ook onder Windows en vaak nog veel eenvoudiger dan onder MS-DOS.

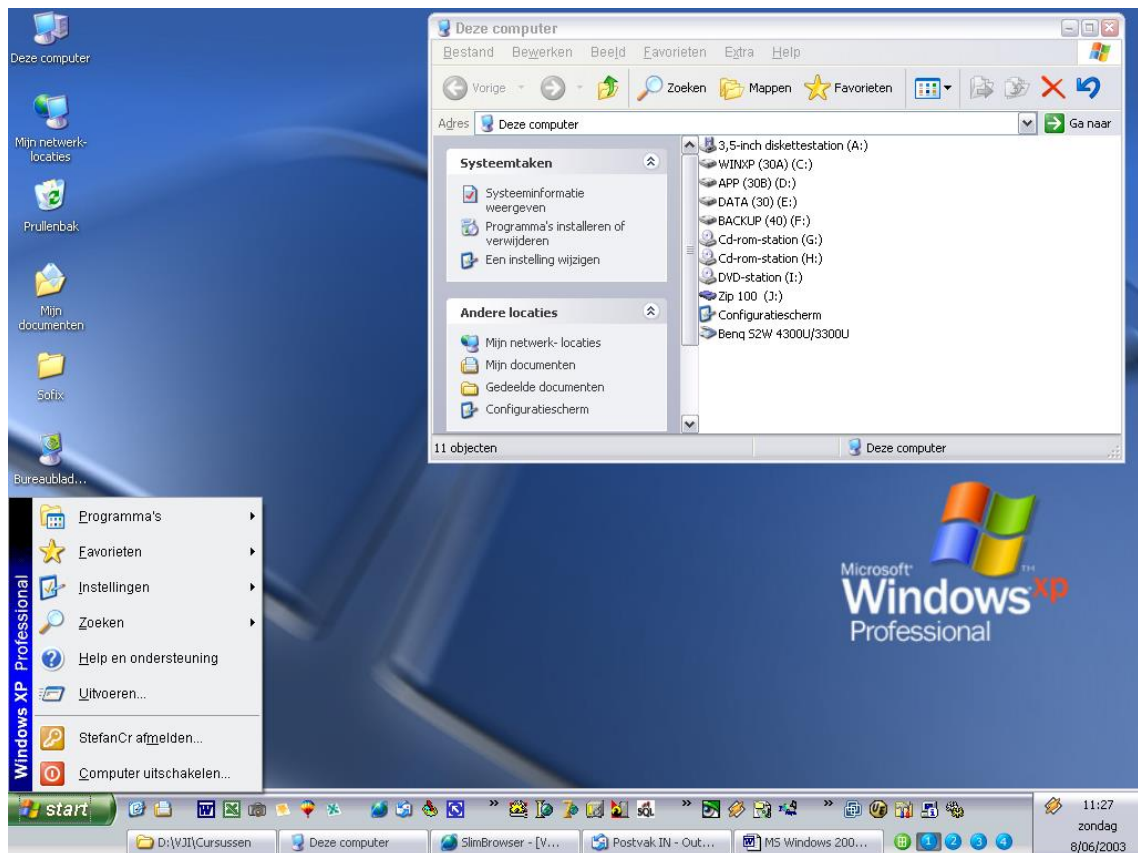
Windows biedt het wezenlijke voordeel dat het de communicatie tussen computer en gebruiker vergemakkelijkt. Dit wordt verwezenlijkt door gebruik te maken van de Start-knop, vensters (Windows), muispijl, iconen, werkbalken, afrolmenu's, ...enz.

Maar laten we eerst maar eens Windows **opstarten**. We schakelen gewoonweg de computer aan, waarna Windows 95/98/NT/ME/2000/XP wordt opgestart. Na het opstarten moeten we de gebruikersnaam kiezen en eventueel het wachtwoord invullen.





De computer laadt vervolgens alle nodige programmabestanden in, waarna het Windows 2000/XP bureaublad (desktop) op het scherm verschijnt:



Het **bureaublad** is het grote vlak dat op het scherm wordt weergegeven nadat Windows is gestart. Alles wat je nodig hebt kan je op dit bureau vinden. Als het echter niet op het bureau te vinden is (bv. programma's), dan zit het zeker achter de Start-knop. Van hieruit starten we de verschillende programma's op. U kunt dit bureaublad aanpassen door er snelkoppelingen voor favoriete programma's, documenten en printers aan toe te voegen. Ook het uiterlijk van het bureaublad kunt u helemaal aan uw eigen smaak en voorkeur aanpassen.

Als u de **instellingen** van het bureaublad zoals de kleur en achtergrond wilt wijzigen, klikt u met de rechtermuisknop op een willekeurige plaats op het bureaublad en klikt u vervolgens op *Eigenschappen*.

Alle handelingen in Windows spelen zich af in **vensters**, ook elk Windows programma wordt uitgevoerd in een **eigen venster**. Het is in Windows mogelijk om gelijktijdig met meerdere programma's te werken. (dus meerdere vensters te openen)



Deze vensters hebben de volgende eigenschappen:

- ◇ men kan ze verkleinen of vergroten
- ◇ men kan ze sluiten (dus stoppen van het programma)
- ◇ men kan ze over het scherm verplaatsen
- ◇ men kan meerdere vensters tegelijkertijd openen

Onder aan het scherm bevindt zich de **taakbalk**. Deze grijze taakbalk bevat nu nog enkel aan de linkerkant de **Start**-knop. Aan de andere kant bevindt zich een digitale klok. De rest van de balk is waarschijnlijk nog grijs, maar daar komt verandering in.



De **Start**-knop is onze meestgebruikte knop. Hiermee starten we trouwens alle belangrijke Windows programma's op. Voor elk programma, document of venster dat u opent of opstart, wordt op de taakbalk een nieuwe knop weergegeven met daarin de naam en het **pictogram** (tekening) van de betreffende toepassing. Door op de gewenste knop te drukken kunt u snel heen en weer schakelen tussen de geopende vensters, dus tussen de verschillende toepassingen.

Stel we willen een eenvoudige **brief** typen. Dan moeten we eerst een **tekstverwerker** opstarten. Dit is een programma waarmee we documenten kunnen intypen en achteraf verder kunnen bewerken. Een zeer eenvoudige tekstverwerker die standaard bij Windows 2000 wordt geleverd is **WordPad**. Laten we dit programmaatje nu opstarten of openen.



Dit doen we door de knop **Start** in te drukken. Vervolgens klapt er een menu uit. Door nu de muispijl te bewegen naar de optie *programma's* klapt er een tweede menu uit. In dit menu *programma's* bevinden zich alle Windows programma's. Deze programma's zitten meestal in **mappen**. Dit heeft het grote voordeel dat men alle programma's die iets met elkaar te maken hebben in hetzelfde mapje kan terugvinden.



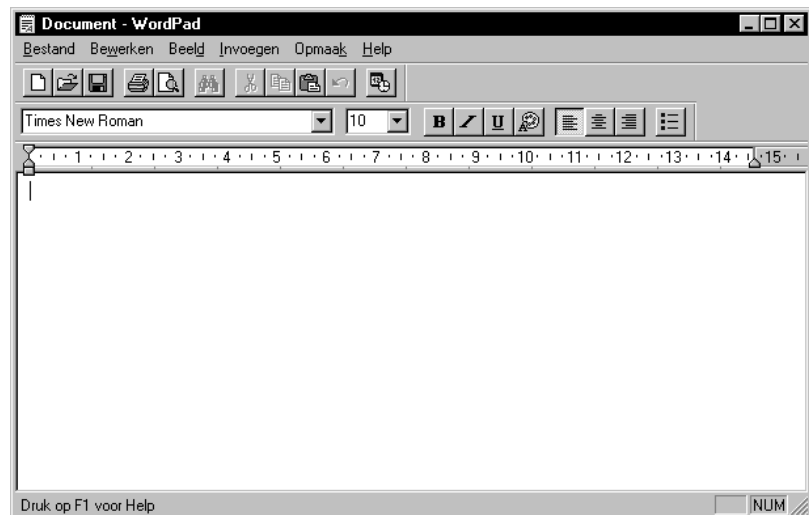
WordPad bevindt zich in de map **bureau-accessoires**. In deze map kunnen we trouwens alle hulpprogrammaatjes terugvinden die standaard bij Windows 95 worden geleverd. Tijdens de installatie van Windows 95 worden deze eenvoudige programma's automatisch geïnstalleerd.





Vervolgens wijzen we met de muispijl *bureau-accessoires* aan waarna we **WordPad** aanwijzen en één keer links klikken. We krijgen nu WordPad op het scherm. Er verschijnt een nieuw venster op het bureaublad met als titel 'WordPad'. Tevens vinden we in de taakbalk een nieuwe knop met daarin een afbeelding en de tekst 'WordPad'.

HET ICOON VAN WORDPAD:



Over **vensters** kunnen we nog een aantal dingen vertellen. Allereerst moet je begrijpen dat elk programma opgestart wordt in zijn eigen venster. Deze vensters hebben, zoals zal blijken, een aantal zaken gemeen. Elk venster bestaat uit een titelbalk met daarin uiterst links het pictogram en de naam van het programma. Aan de rechterkant merken we een drietal knoppen op, welke de volgende functie hebben:



Hiermee maken we van het venster (programma of programmagroep) terug een icoon. We sluiten het niet, maar zetten het op de achtergrond. Dit noemen we **minimaliseren**.



Hiermee kunnen we het venster schermvullend of maximaal maken. Dit noemen we **maximaliseren**.



Dit icoon krijg je alleen indien je werkt met een maximum venster. Door op dit icoon te klikken breng je het venster weer op de grootte zoals het voorheen was. Dit noemen we de knop **orig formaat**.



Om een programma af te **sluiten** klikken we op het knopje in de rechterbovenhoek van het scherm. Indien nodig vraagt het programma of bepaalde gegevens moeten bewaard worden.

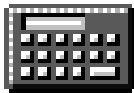
De **grootte** van een venster kan volledig naar eigen keuze worden aangepast. Als je met de muis langs de randen en de hoeken van de vensters beweegt zie je dat de muispijl van vorm verandert. De vorm geeft aan in welke richting het venster kan worden verkleind of vergroot. Met een **ingehouden linker muisknop** kan je de grootte van het venster bepalen.



Om een venster te **verplaatsen** zetten we de muispijl in de titelbalk van het venster. Met een ingehouden muisknop kunnen we nu het venster verplaatsen. Als je een venster sluit onthoudt Windows de afmetingen en de plaats van het venster, zodat de volgende keer wanneer je het venster opent, dit op dezelfde plaats komt met dezelfde afmetingen.

Opmerking:

Een venster maximaliseren kunnen we tevens door dubbel te klikken op de titelbalk. Indien het venster reeds gemaximaliseerd was, krijg je het venster van vorig formaat.

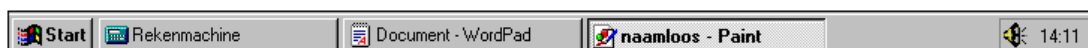


We gaan nu een tweede programma opstarten: namelijk de **rekenmachine**. Deze toepassing vindt je tevens terug in de map bureau-accessoires. Vervolgens verschijnt er een nieuw venster:



Als je naar de titelbalk van dit programma kijkt, dan merk je op dat we dit venster niet kunnen verkleinen of vergroten. In sommige gevallen zal een programmeur dit zo bepalen. De meeste vensters kunnen we echter wel vergroten of verkleinen zoals we zelf verkiezen.

Als we verschillende programma's tegelijk draaien kunnen we via de **Taakbalk** omschakelen tussen de verschillende "open" programma's door op de bijbehorende knop in de taakbalk te klikken.



Indien we op de lege ruimte van de taakbalk rechtsklikken, verschijnt er het volgende menu waarin we een aantal keuze-opties kunnen maken.



De optie **Trapsgewijs** schikt alle geopende programmavensters trapsgewijs achter elkaar.

Met de optie **Onder elkaar** en **Naast elkaar** schikken we alle geopende vensters respectievelijk onder en naast elkaar.

Met de optie **Alle vensters minimaliseren** worden alle geopende vensters geminimaliseerd. De toepassingen blijven in het geheugen van de computer, ze worden op de achtergrond geplaatst. Het lijkt alsof de toepassing afgesloten is, enkel in de taakbalk vinden we een knop van deze toepassing terug. Door een simpele druk op deze knop in de taakbalk wordt het bijbehorende programma terug actief.

Indien we de optie *Alle vensters minimaliseren* gekozen hebben, en een tweede maal rechtsklikken op de taakbalk, verkrijgen we een extra optie nl. **Alles minimaliseren ongedaan maken**.

De laatste optie, de optie **Eigenschappen** laat ons toe de instellingen van de taakbalk te veranderen. Verder kunnen we het menu *Start* aanpassen door items aan het menu toe te voegen of door items uit het menu te verwijderen. Tenslotte kunt u nog de inhoud van het menu *Documenten* verwijderen.

Opmerking:

We kunnen tevens de toetsencombinatie **<Alternate> + <Tab>** gebruiken. Hiermee kunnen we over en weer schakelen tussen de twee laatst geactiveerde programma's. Indien we de **<Alternate>** toets ingedrukt houden en vervolgens op de **<Tab>** toets drukken, merken we dat we kunnen over en weer schakelen tussen alle openstaande programma's. Toch is het eenvoudiger de knoppen in de taakbalk te gebruiken.



De Start-knop



Hoofdzakelijk wordt de **Start**-knop gebruikt om **programma's** te starten. Hiervoor klikken we op de knop *Start* en wijzen we *programma's* aan. Indien het gewenste programma niet in het menu voorkomt, dan wijst u de **map** aan waarin het programma bevindt dat u wilt gebruiken. Door op het programma te klikken wordt het gestart.



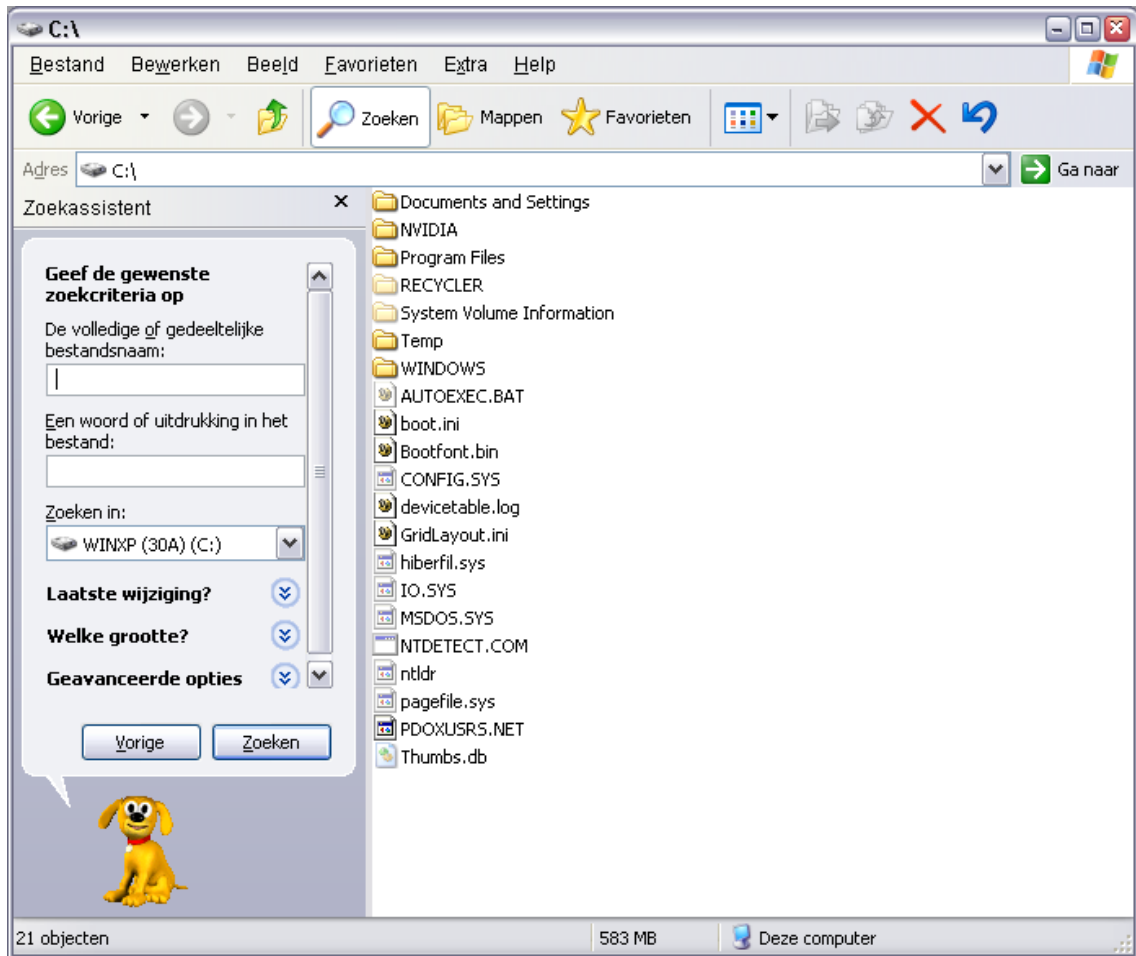
De Start-knop heeft echter nog een aantal opties. Door **Documenten** aan te wijzen, verschijnt er een menu waarin de documenten zitten die onlangs gebruikt werden. Door nu het gewenste document aan te klikken, wordt eerst het bijbehorende programma gestart, waarna het document op het scherm verschijnt en men het verder kan bewerken. Dit is één van de mogelijkheden om documenten te openen.



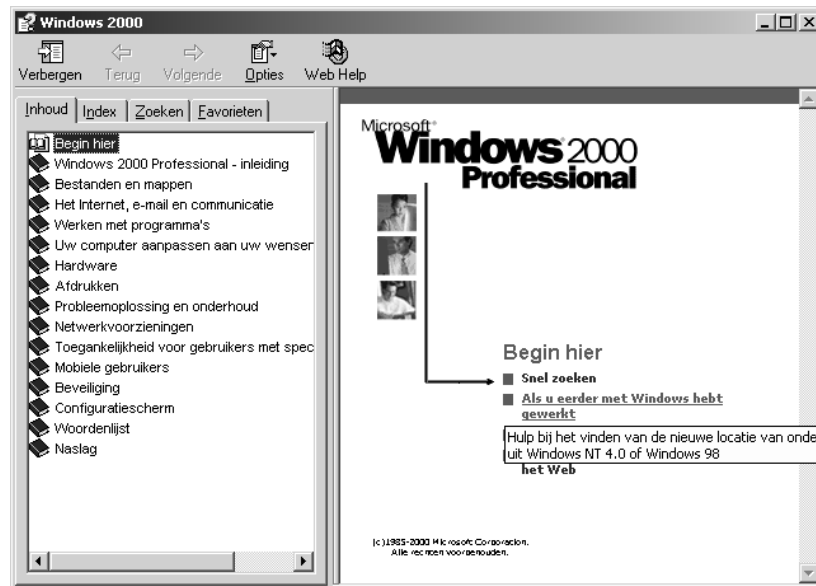
Met de optie **Instellingen** daarentegen kunnen we alle windows-instellingen aanpassen. Indien we deze optie aanwijzen verschijnt er een tweede menu. Door nu **Configuratiescherm** te kiezen, komt er een nieuw venster op het scherm waarin we kunnen dubbelklikken op het item dat we wensen aan te passen. Op deze manier kunnen we bv.: de dubbelkliknelheid van de muis, de tijd en/of datum, de knippersnelheid van de cursor, ...en nog veel meer instellen. Door in de plaats van *Configuratiescherm*, **Printers** of **Taakbalk...** te kiezen, kunnen we respectievelijk de instellingen van de printers en de taakbalk veranderen.



Het gebeurt wel eens dat bestanden of mappen verloren geraken, ze staan nog ergens op de harde schijf maar de vraag is waar. Met de opdracht **Zoeken** is het echter kinderspel om een bepaald bestand of een bepaalde map terug te vinden. We wijzen eerst *Zoeken* aan, waarna we klikken op *Bestanden of mappen*. Daarna verschijnt er het onderstaand venster waarin we in het vak "Naam" de naam van het te zoeken bestand of een deel daarvan intypen. Door nu op de knop *Nu zoeken* te klikken, wordt de zoekactie gestart.



Standaard wordt bij Windows ook een uitgebreide **Help-functie** bijgeleverd. Ook deze Help wordt opgeroepen via de Start-knop. Het help-venster bevat 3 **tabbladen**, nl. een tabblad Inhoud, Index en Zoeken. Op het tabblad “Inhoud” klikt men voor een overzicht van de Help-onderwerpen per categorie. Door dubbel te klikken op de onderwerpen opent men uiteindelijk de help-bestanden. Indien men daarentegen op het tabblad “Index” klikt, krijgt men een lijst van de indexvermeldingen vervolgens kunnen we het gezochte woord intypen of door de lijst schuiven.



Met de menu-opdracht **Uitvoeren...** kunnen we programma's die niet in het menu Programma's staan opstarten. Door op de knop bladeren te klikken kunnen we de schijf verkennen, waarna we het programma-bestand kunnen selecteren.



Tenslotte kan men met de menu-opdracht **Afsluiten...** de computer op de juiste manier uitschakelen. Indien men gewoon de stroom zou uitschakelen, zouden alle niet bewaarde gegevens verloren gaan. Door de opdracht *Afsluiten* te gebruiken, zal Windows vragen of men de documenten wil bewaren of niet. Daarna wordt Windows op een correcte manier afgesloten. Als we op *Afsluiten* klikken, krijgen we onderstaand venster op het scherm te zien.



Men kan nu kiezen tussen, *Afsluiten* of *Opnieuw opstarten*. Wacht met het uitzetten van de computer tot het bericht verschijnt dat u de computer kunt uitschakelen.



Het bureaublad

Het bureaublad is het grote vlak dat op het scherm wordt weergegeven nadat Windows is gestart. U kunt dit bureaublad aanpassen door er snelkoppelingen voor favoriete programma's, documenten en printers aan toe te voegen. Ook het uiterlijk van het bureaublad kunt u helemaal aan uw eigen smaak en voorkeur aanpassen.

Als u de instellingen van het bureaublad zoals de kleur en achtergrond wilt wijzigen, klikt u met de rechtermuisknop op een willekeurige plaats op het bureaublad en klikt u vervolgens op Eigenschappen.



Een snelkoppeling is een verwijzing naar een programma, schijf, bestand of printers. Het is een snelle manier om een item te openen. Een snelkoppeling is zelf ook een klein bestandje, zo klein dat het bijna geen plaats inneemt op je schijf. Je kan bv. snelkoppelingen van de meestgebruikte programma's op je bureaublad plaatsen, zodat je niet telkens het programma moet gaan zoeken achter de Start-knop. Door dan dubbel te klikken op deze snelkoppeling start je het bijbehorende programma. Een snelkoppeling herken je aan het "□" teken. Als je een snelkoppeling wilt verwijderen, sleept u deze naar de Prullenbak. Het item waarmee de verwijderde snelkoppeling was verbonden, wordt niet verwijderd en blijft gewoon op de schijf staan.

EEN SNELKOPPELING VAN WORDPAD OP HET
BUREAUBLAD ZOU ER ALS VOLGT UITZIEN:



WordPad



Deze computer geeft ons op snelle en eenvoudige wijze een overzicht van alles wat zich op de computer bevindt. Dubbelklik op het pictogram *Deze computer* op het bureaublad om een schijf te verkennen. We kunnen nu door alle bestanden en mappen bladeren.





Snelmenu's Als we met de rechtermuisknop op een willekeurig item op het scherm klikken, wordt het snelmenu voor dat item weergegeven. Dit menu bevat de meest gebruikte opdrachten voor het item waarop u hebt geklikt. Als u bijvoorbeeld met de rechtermuisknop op een bestand klikt, wordt een menu weergegeven waarmee u dit bestand kunt openen, kopiëren of verwijderen.

Als we informatie over een bepaald item, zoals een document, programma, map, schijfstation of printer wensen in te zien of te wijzigen, kunnen we de eigenschappen van het item weergeven. Klik met de rechtermuisknop op het gewenste object en klik vervolgens op *Eigenschappen* in het bijbehorende snelmenu. Hiernaast staat de afbeelding van een snelmenu van een bepaalde harde schijf.





 In dialoogvensters kunt u eenvoudig **Help**-informatie over een optie of een gebied opvragen door rechtsboven in het venster te klikken op “” en vervolgens te klikken op het item waarover u Help-informatie wilt weergeven. Er wordt dan een **pop-up-venster** weergegeven met een uitleg van het item.

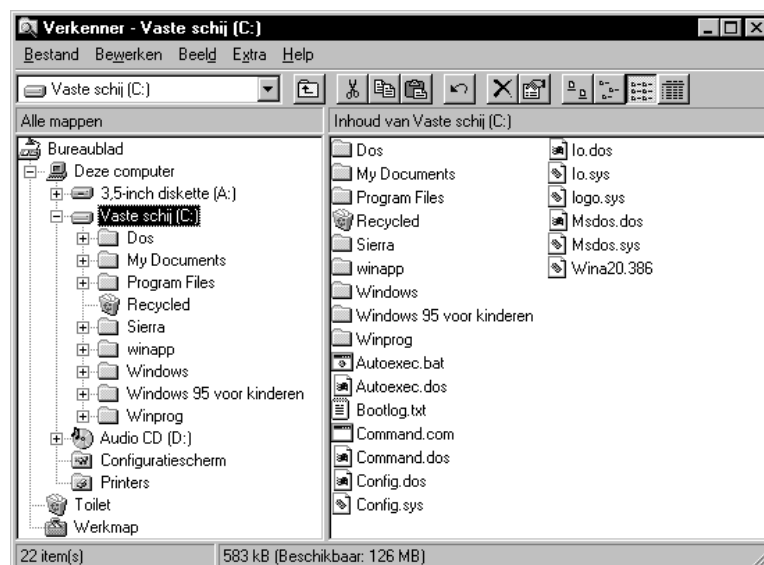
U kunt ook Help-informatie oproepen door met de rechtermuisknop op een item te klikken en vervolgens te klikken op *Wat is dit?* in het weergegeven snelmenu. Natuurlijk kan je ook nog altijd via de Start-knop de help-functie opstarten.

Windows Verkenner


Met **Windows Verkenner** kunnen we zowel de structuur van de **mappen** op de computer, als de bestanden en mappen in een geselecteerde map weergeven. We gaan als het ware de schijf verkennen en dus alles weergeven wat op deze schijf staat. Verkenner leent zich ook uitstekend voor het kopiëren en verplaatsen van bestanden.




We gaan naar Windows Verkenner door op de knop *Start* te klikken en vervolgens *Programma's* aan te wijzen. Het scherm toont dan een nieuw venster met een blauwe titelbalk waarin verschijnt: Verkenner. Om alles zo overzichtelijk mogelijk te maken en om zoveel mogelijk gegevens te kunnen tonen maximaliseren we dit venster. Je verkrijgt nu een scherm dat ongeveer op het volgende plaatje lijkt:





 Documenten en programma's worden opgeslagen in **mappen**, die u kunt weergeven met *Deze computer* en *Windows Verkenner*. In vroegere versies van Windows en onder MS-DOS worden mappen **directory's** genoemd. (Dus een map of een directory is hetzelfde, wij zullen echter nog enkel spreken over mappen)

Je herkent in dit scherm duidelijk twee grote gebieden. Het linker gedeelte toont u de **volledige computer**. We merken onder andere enkele iconen op die de disk-drive(s), de harde schijven, de netwerkschijven, de CD-ROM en de tapestreamer weergeven. (Natuurlijk alleen maar als je al dat moois in je computer hebt geïnstalleerd.)

Tevens wordt de structuur van de **mappen** weergegeven (zoals het DOS-commando TREE). Net zoals in MS-DOS sta je ook in Windows in een bepaalde map (directory). In welke map je staat wordt aangegeven door een geopend mapje. Een mapje openen doe je door er één keer op te klikken. In het plaatje hiernaast, bevinden we ons in de map DOS.  **Dos**

Het rechter gedeelte van het scherm toont u de **inhoud** van de map waarin we ons bevinden. Dit scherm is eigenlijk een continue weergave van de inhoud van een bepaalde map. (vergelijk dit met het DOS-commando DIR)

Je merkt al vlug dat er voor elk bestand en elke map een **icoontje** of **pictogram** staat. Aan de hand van dit icoontje geeft Windows aan wat voor type dit bestand is.

We onderscheiden:

a) Uitvoerbare bestanden: (programma's)

Door op de naam of op het icoon te dubbelklikken wordt het programma opgestart.

b) Bekend bestand:

Door hier op de naam of het icoon te dubbelklikken, start Windows automatisch het programma op waarmee dit bestand verbonden is. Daarna zal Windows tevens dit bestand inladen.



c) Onbekend bestand:

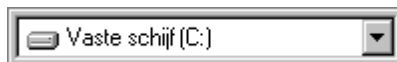
Dit is een bestand dat met geen enkel, door Windows gekend, programma is verbonden. We dienen zelf het programma op te starten, waarna we dit bestand kunnen openen om het daarna eventueel te bewerken.

Naast deze twee grote schermgebieden merk je onder de menubalk bovenaan het scherm een **werkbalk**. Hierin staan een aantal iconen die u het leven wat



eenvoudiger maken en die u de meest gebruikte handelingen aanbieden onder de vorm van een knop. Deze handelingen kunnen we tevens uitvoeren door een menu-optie in de menubalk aan te klikken, maar dat neemt meer tijd in beslag.

Achtereenvolgens hebben we:

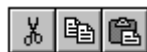


Een mogelijkheid om je **station**, waarop je aan het werken bent te veranderen. Je

kan van station wisselen door op het knopje met het pijltje naar onderen te klikken. Je krijgt dan een soort menu te zien waarop je een ander beschikbaar station kan selecteren. Dit venster geeft ook constant weer op welk station of in welke map men zich bevindt.



Op dit knopje klik je om telkens de **bovenliggende map** terug weer te geven.



Deze knoppen hebben respectievelijk de functie **knippen**, **kopiëren** en **plakken**. We vinden ze in bijna elk Windows programma terug. Alle 3 maken ze gebruik van het klembord. Het **klembord** is een soort gemeenschappelijk geheugen dat door elk Windows programma gebruikt wordt.

Op deze manier kunnen we een bepaald bestand knippen, het wordt dan verplaatst naar het klembord. We kunnen een bestand ook kopiëren. In dit geval wordt van het bestand een kopie gemaakt, welke dan op het klembord wordt gezet. Indien we een bestand geknipt of gekopieerd hebben kunnen we het bv. in een andere map plaatsen. Dit doen we met de functie plakken, het bestand wordt dan van het klembord in de nieuwe map geplakt.



De knop **ongedaan maken** gebruiken we als we de laatste handeling willen annuleren. Indien we bv. zojuist een bestand toevallig verplaatst of verwijderd hebben, dan kan deze knop zijn nuttige functie wel eens bewijzen.



Verder hebben we een knop om bestanden te **verwijderen**. Het tweede knopje geeft de **eigenschappen** van het geselecteerde bestand weer.



Het volgende knopje zorgt ervoor dat in het rechter venster enkel de bestandsnamen met bijbehorende **grote pictogrammen** te zien zijn. De tweede knop geeft ook enkel de bestandsnamen maar met **kleine pictogrammen**. Met de volgende functie krijg je een **lijst** van alle bestanden te zien met kleine pictogrammen. Tenslotte zorgt het laatste knopje ervoor dat de **lange bestandsnotatie** op het scherm verschijnt. Je krijgt dan respectievelijk van elk bestand: de *bestandsnaam*, de *grootte* van het bestand, het *type* bestand en de *datum en tijd* wanneer het bestand aangemaakt of laatst gewijzigd is.

Bestanden beheren

We hebben reeds in grote lijnen verklaart wat er allemaal op het scherm te zien is. Nu gaan we uitleggen wat je met Verkenner kan doen. We kunnen namelijk bestanden opstarten, kopiëren, verwijderen, verplaatsen, diskettes formatteren, ...enz. Hiervoor moeten we bestanden of mappen selecteren. We moeten immers meedelen met welke bestanden we de handelingen (verplaatsen, wissen, ...) gaan uitvoeren.

We kunnen bestanden waarop we bewerkingen uitvoeren selecteren door er eenmaal op te klikken. Het bestand wordt dan weergegeven in een gekleurde balk. Je hebt nu dit bestand geselecteerd. Klik je op een ander bestand dan zie je dat enkel dit nieuwe bestand geselecteerd wordt, het vorige bestand wordt automatisch gedeselecteerd. Je zou dus kunnen denken dat je maar één bestand tegelijkertijd kan selecteren. Dit is gelukkig niet het geval.

Willen we meerdere bestanden selecteren, dan kan je gebruik maken van de <SHIFT> of de <Control> toets.



Drukken we, nadat we één bestand geselecteerd hebben, op de <**SHIFT**> toets en houden we deze ingedrukt totdat we een ander bestand geselecteerd hebben, dan zien we dat alle bestanden tussen deze twee geselecteerde bestanden automatisch geselecteerd worden.

Houden we daarentegen de <**CONTROL**> toets ingedrukt, dan kunnen we alle bestanden één voor één selecteren.



BESTANDEN KOPIËREN

Nadat we de te kopiëren bestanden geselecteerd hebben, drukken we op de knop kopiëren in de werkbalk. Daarna selecteren we de map en/of het station waarin het bestand gekopieerd moet worden. Door een druk op de knop *plakken* wordt het bestand in de nieuwe map gekopieerd.



BESTANDEN VERPLAATSEN

Bij het verplaatsen van bestanden drukken we in de plaats van de knop *kopiëren*, de knop *knippen* in. Het bestand wordt dan in het grijs weergegeven. Door achteraf in de te kopiëren map op *plakken* te drukken, wordt het bestand op de nieuwe plaats gezet.



BESTANDEN WISSEN


Selecteer de te wissen bestanden, gebruik hiervoor eventueel de <**SHIFT**> en/of de <**CONTROL**> toets. Daarna druk je enkel op de <**DELETE**> toets op het toetsenbord of op de knop *wissen* in de werkbalk. Nu moet je enkel nog bevestigen dat je de bestanden wilt verplaatsen naar de Prullenbak.

Opmerking: Let dan wel vooral goed op dat je enkel de juiste bestanden selecteert. Een vergissing is vlug gemaakt !



Indien we een bestand wissen, wordt het verplaatst naar de **Prullenbak**. Deze prullenbak vinden we ook terug op het bureaublad en kunnen we beschouwen als een soort map. Door er op te klikken openen we hem en worden de items welke gewist zijn zichtbaar. Door *items* te selecteren en naar het menu *Bestand* te gaan, kunnen we kiezen voor *Terugzetten*. De gewiste items worden dan hersteld en terug in hun oorspronkelijke mappen geplaatst. In het menu *bestand* kunnen ook nog kiezen voor de optie *Prullenbak leegmaken*, zodat de items definitief verwijderd worden. Hiernaast wordt het icoon afgebeeld van een lege Prullenbak.



Om een snelkoppeling te plaatsen op het bureaublad, klik je eerst op een item, zoals een bestand, een programma, een map, een printer, ... waarvoor je een snelkoppeling wilt maken. Vervolgens klikken we op *Snelkoppeling maken* in het menu *Bestand*. Daarna slepen we het pictogram van de snelkoppeling naar **Bureaublad**, dit is het bovenste item  in het linkergedeelte van Verkenner.

Diskettes Formatteren

Tijdens het formatteren wordt onze diskette opnieuw ingedeeld in sporen en sectoren, zodat er gegevens op bewaard kunnen worden. Na het rechts aanklikken van het diskette-station in het linkergedeelte van het scherm. Klikken we in het snelmenu op **Formatteren**, waarna het volgende dialoogvenster verschijnt:

Hierin kan je instellen welke Capaciteit je diskette bezit, meestal is dit 1,44 Mb. Daarnaast kunnen we het Formatteringstype bepalen. Een diskette snelformatteren kan alleen indien de diskette reeds geformateerd was. Het gaat bovendien stukken sneller. We kunnen ook kiezen voor volledig formatteren of alleen de systeembestanden kopiëren op de diskette. In dit laatste geval worden enkel de systeembestanden (COMMAND.COM, IO.SYS, MSDOS.SYS) op de





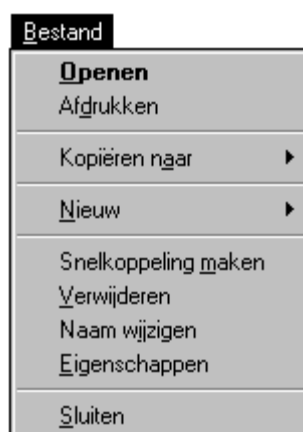
diskette gekopieerd. Zo kan je vanaf deze diskette je computer opstarten indien je harde schijf het begeeft. Tenslotte kunnen we nog een volumenaam of label aan de diskette geven en kiezen voor *Systeembestanden kopiëren*. In dit geval wordt eerst de diskette geformateerd, waarna de systeembestanden worden gekopieerd.

Diskettes kopiëren

Dikwijls komt het voor dat je een diskette volledig wilt kopiëren op een andere diskette. Dit doe je door eerst de **Brondiskette** (de diskette met de gegevens) in het station te plaatsen, daarna klik je rechts op het diskette-station, waarna we in het snelmenu voor **diskette kopiëren...** kiezen. Er verschijnt dan een dialoogvenster waarin we op *Beginnen* klikken. De computer begint nu de inhoud van de volledige diskette in te lezen. Daarna vraagt de computer om de diskette waarnaar u wilt kopiëren, de doeldiskette, in het station te plaatsen. Daarna klik je op OK en begint de computer alle gegevens op de doeldiskette te plaatsen.

Opmerking: Indien we twee diskette kopiëren, moeten deze diskettes wel van hetzelfde formaat zijn, dus dezelfde capaciteit bezitten. Alle gegevens die nog op de doeldiskette stonden zijn na het kopiëren verloren. Vergeet bovendien de brondiskette nooit schrijfbeveiligd te maken, zo kan je de brongegevens zeker niet wissen.

Verkenner bezit tevens een afrolmenu en snelmenu's. Hierin vind je handige functies om met bestanden, diskettes, harde schijven, ..enz. om te gaan. Hieronder volgt een korte omschrijving van de voornaamste functies:



Openen Een geselecteerd bestand kan geopend worden door deze menuknop aan te klikken of door op de <RETURN> toets te drukken. Een bestand dat je op deze manier wilt openen moet wel een bekend bestand zijn en dus met een toepassing verbonden zijn. Als je een dergelijk bestand onder Verkenner opent, dan wordt eerst het verbonden programma opgestart waarna het betrokken bestand geopend wordt. Wanneer de opgestarte toepassing afgesloten wordt, kom je automatisch terug in Verkenner terecht.



Afdrukken Indien je een tekstbestand (autoexec.bat, config.sys) wenst af te drukken, dien je dat bestand te selecteren en vervolgens op de optie *Afdrukken* te klikken.

Kopiëren naar Door deze opdracht aan te wijzen, klapt er een nieuw menu uit waarin een aantal mappen en/of stations kunnen staan. Hiermee kunnen we de geselecteerde bestanden rechtstreeks kopiëren naar deze mappen of stations.

Nieuw In de map waarin we ons bevinden kunnen we een nieuwe **map** of een nieuwe **snelkoppeling** maken.

Snelkoppeling maken Deze functie maakt voor de geselecteerde bestanden snelkoppelingen aan, welke men dan kan verplaatsen naar andere mappen.

Verwijderen De geselecteerde bestanden worden verwijderd.

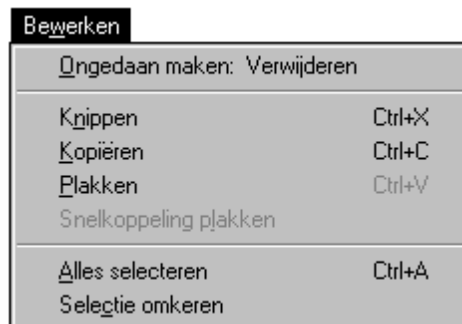
Naam wijzigen We kunnen namen van bestanden of mappen wijzigen door eerst een bestand te selecteren en daarna op deze menuopdracht te klikken. Vervolgens tikken we de nieuwe naam in waarna we op de <RETURN>-toets drukken.

Eigenschappen Deze optie dient om de gevens van een geselecteerd bestand op te vragen. Het dialoogvenster geeft informatie over de grootte van het bestand, datum en tijdstip waarop het bestand laatst werd aangepast, het pad waarin het bestand staat en de kenmerken van het bestand waaronder: Archief, Systeem, Verborgen, Alleen-lezen. In sommige gevallen krijgt men nog extra informatie. Bij een snelkoppeling bv. kan je zien naar welk bestand deze snelkoppeling verwijst. Indien we de eigenschappen opgevraagd hadden van bv. een diskette-station, kunnen we hiermee zijn volumenaam of label aanpassen.

Sluiten Als we wensen te stoppen met Verkenner kunnen we deze menuopdracht aanklikken of kunnen we op de knop *sluiten* klikken in de rechterbovenhoek van het venster Verkenner.



De tweede menu-optie **Bewerken** bevat een beperkt aantal menuopdrachten:



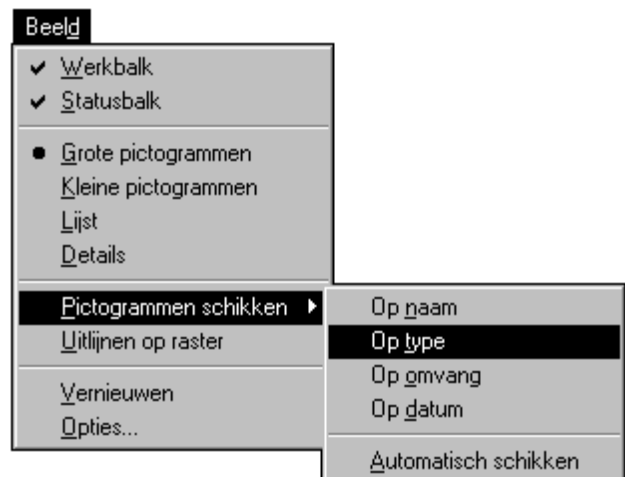
Ongedaan maken ... Hiermee kunnen we de laatste bewerkingen annuleren. Achter *Ongedaan maken* staat meestal over wat voor soort bewerking het gaat bv verwijderen.

Knippen, Kopiëren en Plakken Deze functies zijn reeds uitvoerig besproken.

Alles selecteren Alle bestanden in de huidige map worden nu geselecteerd.

Selectie omkeren Alle geselecteerde bestanden worden gedeselecteerd, terwijl de overige bestanden geselecteerd worden. De selectie is dus omgekeerd.

In het menu **Beeld** kunnen we de instellingen wijzigen in verband met de weergave van de gegevens op het beeldscherm.



Werkbalk Deze optie laat toe de werkbalk weer te tonen of te verbergen.

Statusbalk De statusbalk vinden we onderaan het scherm juist boven de taakbalk van Windows. Deze balk toont nuttige informatie over de geselecteerde bestanden of mappen. Bv.: de grootte van het bestand, de totale vrije schrijfruimte, ...enz.

Grote pictogrammen, Kleine pictogrammen, Lijst en Details Deze opdrachten vinden we alle 4 terug in de werkbalk. Ze hebben een identieke functie.



Pictogrammen schikken De bestanden die op het scherm getoond worden, kunnen we op verschillende manieren sorteren. We hebben de keuze uit schikken:

- * **Op naam** (alfabetisch gesorteerd van A tot Z op naam)
 - * **Op type** (alfabetisch gesorteerd van A tot Z op extensie)
 - * **Op omvang** (op grootte gesorteerd van klein naar groot)
 - * **Op datum** (op datum en tijd, de recentste bestanden eerst)
- * **Automatisch schikken** Indien we werken in de weergave met grote of kleine pictogrammen, worden de pictogrammen met deze opdracht automatisch op hun plaats gehouden.

Uitlijnen op raster Hiermee worden alle pictogrammen op het beeldscherm gerangschikt door middel van een denkbeeldig raster.

Vernieuwen De inhoud van het station of de map wordt vernieuwd. De gegevens worden opnieuw ingelezen.

Opties... Met dit menu-punt kunnen we een aantal bijkomende opties instellen.

Het menu **Extra** is het volgende menu met een tweetal menu-opdrachten.



Zoeken Deze opdracht vinden tevens terug achter de Start-knop en is reeds behandeld.

Ga naar... Met deze opdracht kom je in het onderstaand venster terecht waarin je enkel de naam van de map welke je wilt openen hoeft te typen. De computer zoekt voor u de map en opent deze dan.

Onder het menu **Help** vinden we net als in elk windows programma, de **HELP-onderwerpen**. Men kan tevens kiezen voor **Info** voor bijkomende informatie over Windows Verkenner.





Op het bureaublad vinden we het pictogram van **Deze computer**. Hiermee kunnen we zoals eerder al gezegd ook een schijf verkennen. Bijna alles wat onder *Verkenner* kan, kan men ook met *Deze computer*. Het is aan u om te experimenteren !

Veel succes met je eerste stappen in Windows!
Van zodra je dit onder de knie hebt,
kan je aan de slag met allerlei programma's.

Stefan Cruysberghs
Juli 2003